



*fundación
educativa*
franciscanas
de la Inmaculada

COLEGIO
LA PURÍSIMA
PALMA

ANNEX 6

PLA

DE CONVIVÈNCIA

EI-EP-ESO-FPGB-FPGM-EE

ÍNDEX

1. CARACTERÍSTIQUES I ENTORN DEL CENTRE EDUCATIU

- a) Descripció de les característiques del centre de l'entorn que siguin rellevants per a l'elaboració del pla de convivència.
- b) Estudi i valoració de la convivència al centre, amb la identificació i l'anàlisi dels aspectes que afavoreixen o dificulten la convivència.
- c) Respostes que el centre dona a les situacions conflicte. Grau d'implicació i participació dels professors, dels alumnes i de les famílies en la resolució dels conflictes.
- d) Relació amb els serveis socials, sanitaris o d'altre tipus i recursos de l'entorn i de la comunitat.

2. DEFINICIÓ

3. REFERÈNCIES NORMATIVES

4. PLA DE CONVIVÈNCIA

Apartat 1: Objectius que es pretenen aconseguir amb el desplegament dels plans a fi d'assolir la finalitat general de millorar la convivència als centres educatius.

Apartat 2: Propostes de formació per a tota la comunitat educativa.

Apartat 3: Accions previstes per a la consecució dels objectius proposats.

Apartat 4: Procediments específics d'actuació per prevenir i gestionar conflictes.

Apartat 5: Pla d'Igualtat i Coeducació.

Apartat 6: Mesures adoptades en el centre en relació a la detecció, comunicació i actuacions per a alumnat trans

Apartat 7: Mesures de prevenció, detecció i intervenció davant possibles casos de discriminació, assetjament escolar, violència de gènere o maltractament infantil per identitat de gènere.

Apartat 8: Protocol d'actuació davant un possible assetjament escolar.

Apartat 9: Protocol d'actuació davant un cas d'assetjament per violència masclista.

Apartat 10: Protocol d'actuació davant un cas d'assetjament per LGTBIfòbia

Apartat 11: Altres qüestions

5. ATRIBUCIÓ DE RESPONSABILITATS

6. LLISTA DE VERIFICACIÓ DEL PLA DE CONVIVÈNCIA (PCONV)

1. CARACTERÍSTIQUES I ENTORN DEL CENTRE EDUCATIU

a) Descripció de les característiques del centre de l'entorn que siguin rellevants per a l'elaboració del pla de convivència.

NOM DEL COL·LEGI: "La Puríssima"

ANY DE FUNDACIÓ: 1940

DIRECCIÓ COMPLETA: Camino La Vileta, núm. 11 (07011 – PALMA, BALEARS)

TELÈFON: 971-738278 971-733868

e-mail: info@la-purissima.org

TIPUS DE COL·LEGI: Concertat religió : Fundació educativa Hermanas Franciscanas de la Immaculada.

ALUMNES PER PROFESSOR: la mitjana d'alumnes/professor és establerta per la normativa vigent.

HORARI LECTIU: de 9h a 16'15 h. El centro compta amb servei d'escola matineria i vespertina així com d'oferta d'activitats extraescolars.

IDENTITAT DELS CENTRES DE LA PURÍSSIMA I HISTÒRIA:

Des de 1940, any en què van desembarcar un grup de Germanes Franciscanes en el port de Palma i fins al dia 9 de juny de 1941 que es va inaugurar oficialment el Col·legi, va transcórrer un any de treballs i esforços que van culminar en una gran obra social destinada a donar ensenyament als alumnes amb DSA de les illes Balears.

Fins a l'any 1970 el Col·legi «La Puríssima» va ser un centre d'Educació Especial dedicat únicament a l'educació d'alumnes amb DSA.

L'any 1970 es va crear un parvulari per a alumnes ordinaris de 3 a 6 anys.

El nostre interès en l'educació dels alumnes amb discapacitat auditiva ens va portar l'any 1984 a obrir un centre de E.G.B. per a iniciar de manera anticipada l'experiència d'integració i d'aquesta manera incorporar a l'ensenyament ordinari als alumnes sords capacitats per a això.

Posteriorment es va concedir al Col·legi «La Puríssima» el reconeixement com a Centre d'Integració Preferent d'alumnat amb DSA. Des de llavors, l'experiència d'inclusió ha prosseguit amb èxit.

La nostra seu està situada a la ciutat, en un entorn de creixement urbanístic molt ben comunicat, la qual cosa facilita l'accés dels alumnes i famílies al col·legi.

L'any 2019 s'ha dut a terme un canvi de titularitat sent en l'actualitat la fundació educativa Franciscanes de la Immaculada. (Fundació EFI). La fundació actualment compta amb diferents centres a tota Espanya.

El Col·legi concertat «La Puríssima» (preferent per alumnat amb DSA) compta amb dues línies d'Educació Infantil, una línia d'Educació Primària més dues aules puntes i una línia d'Educació

Secundària Obligatòria. També compta amb dos cursos de FPGB en serveis administratius per a persones amb discapacitat i hem iniciat un FPGM d'atenció a les persones en situació de dependència.

Col·legi concertat d'educació especial La Puríssima:

8 aules concertades

* 4 aules per a alumnes amb pluridiscapacitat

* 2 aules per a alumnat amb discapacitat intel·lectual ,

* 2 aules de transició a la vida adulta.

Servei ocupacional La Purísima

També dins les mateixes instal·lacions trobem un servei Ocupacional «La Puríssima» per a usuaris discapacitats majors de 16 anys. El centre compta amb diversos tallers.

SITUACIÓ ACTUAL DEL CENTRE EDUCATIU:

Col·legi concertat La Purísima : Ensenyaments ordinaris Obligatoris

Centre Concertat ordinari preferent d'alumnat amb discapacitat auditiva

Nivells que s'imparteixen:

Educació Infantil

Núm. línies : 2 de segon cicle de E.I. (3-6 anys)

Núm. aules concertades : 6

Aquest curs està previst iniciar l'educació infantil de primer cicle (0-3) amb 2 aules inicialment.

Educació Primària i Secundària

Núm. línies : 1, exceptuant 3r EP actual i 6è EP actual que són dues línies que aniran pujant fins acabar l'escolarització obligatoria.

Núm. aules concertades : 14 (E.P. i E.S.O.)

Formació Professional

Formació professional de Grau Bàsic . FPGB de auxiliar en serveis administratius per alumnat amb necessitats educatives especials

Núm. línies : 1

Núm. aules concertades : 2

Formació professional de Grau Mitjà. FPGM de tècnic en atenció a les persones en situació de dependència.

Núm. línies : 1

Núm. aules concertades : 2

Col·legi d'educació especial CCEE la Purísima

Per a alumnat amb DI i Pluridiscapacidad

Núm. aules autoritzades: 10

Núm. aules concertades: 8

Els serveis de què disposa el Col·legi "La Puríssima" són comunes per al centre d'integració i d'educació especial i són els següents:

SUPORT LOGOPÈDIC I PEDAGÒGIC

Suport individualitzat i estimulació dels processos del llenguatge oral i escrit als alumnes que ho requereixen així com assessorament als docents i famílies.

ORIENTACIÓ PEDAGÒGICA I EDUCATIVA

Aquest servei atén a tots els alumnes i famílies que així ho requereixin. Treballa en coordinació amb tots els serveis restants del centre.

MENJADOR

El servei de menjador està a la disposició de tots els alumnes-as del centre. Els menús estan equilibrats i cobreixen les necessitats nutritives dels usuaris. Compta amb supervisió mèdica.

ACTIVITATS EXTRAESCOLARS

Hi ha una oferta variada d'activitats a on poden participar tots els alumnes dels dos centres educatius. Les activitats es realitzen tant al migdia com per s'horabaixa.

MATERIAL INFORMÀTIC:

Totes les aules d'educació especial estan equipades amb ordinador multimèdia.

Tots els professors de suport i de logopèdia tenen ordinador multimèdia en el seu gabinet.

També es disposa d'ordinador en els departaments de Direcció, caps d'estudi, sala de professors i orientació.

Sala d'informàtica equipada amb 10 ordinadors.

Aula de laboratori

El centre compta amb un laboratori on s'imparteixen de manera més pràctica diferents matèries curriculars relacionades amb les ciències

Aula ATENEA

Aula de lectura i de desdoblaments per sessions speaking d'Anglès.

INSTAL·LACIONS ESPORTIVES:

El col·legi "La Puríssima" compta amb les següents instal·lacions:

- Tres pistes esportives multidisciplinàries (futbito, bàsquet, voleibol).
- Tres pistes de tennis.
- Un pavelló esportiu cobert.

b) Estudi i valoració de la convivència al centre, amb la identificació i l'anàlisi dels aspectes que afavoreixen o dificulten la convivència. Estudi i valoració del tractament de la igualtat entre ambdós sexe si situacions de violència per qüestió de gènere. Estudi i valoració del tractament de la diversitat sexual i de gènere i situacions d'assetjament i violència per qüestió de diversitat sexual i de gènere.

Aquest curs escolar s'estan fent uns qüestionaris dirigit a les famílies i professorat per obtenir informació de la seva valoració de l'estat de convivència del centre, del tractament de la igualtat de gènere i de la diversitat sexual i de gènere. Amb l'alumnat es procedirà a realitzar sociogrames a cada aula per obtenir aquesta informació.

En general al tractar-se d'un centre familiar, quan hi ha un problema o situació que afecta la convivència la nostra intervenció és molt ràpida.

Els resultats s'inclouen en la memòria de final de curs.

c) Respostes que el centre dona a les situacions conflicte. Grau d'implicació i participació dels professors, dels alumnes i de les famílies en la resolució dels conflictes.

- Prevenció i intervenció per la coordinadora de convivència: La seva intervenció va dirigida principalment a intentar preveure el conflicte amb l'assessorament i formació del professorat, per a que puguin treballar amb la seva aula, així com, si fos necessari, intervenir de manera més directa amb els alumnes, tant a nivell grupal, conjuntament amb el tutor, amb diferents dinàmiques segons les necessitats dels alumnes o el motiu del conflicte, pràctiques restauratives i cercles de diàleg, com a nivell individual si fos necessari i sempre sota el consentiment de la família.
- Sensibilització i formació individual i col·lectiva del professorat.
- Seguiment de protocols de Conselleria d'Educació.

- Reunions de coordinació i intervenció amb les famílies.
- Organització i actuacions de tutors.
- Coordinació i seguiment de casos amb el departament d'orientació.
- Aplicar, en cas necessari, els protocols establerts per la Conselleria d'educació i formació professional i fer un adequat seguiment.

d) Relació amb els serveis socials, sanitaris o d'altre tipus i recursos de l'entorn i de la comunitat.

El departament d'orientació està en contacte i col·labora amb diferents serveis externs als centres que donen suport a les famílies i/o alumnes del nostre centre.

Els serveis socials organitzen una reunió, generalment a principi de curs, amb els centres educatius del seu sector per explicar el protocol de derivació i els serveis o treball que poden realitzar amb les famílies i a les escoles. El nostre centre referent de Serveis Socials és Mestral.

També tenim un centre sanitari de referència, amb el qual estem en contacte per a resoldre dubtes sobre salut i per a col·laborar amb el programa alerta escolar. Ofereixen formació als centres sobre aspectes de salut.

Pel que fa a serveis privats, s'intenta cooperar amb els serveis terapèutics amb els quals acudeixen els nostres alumnes NESE per a que hi hagi un intercanvi d'informació i un assessorament mutu, per millorar el procés d'aprenentatge dels nostres alumnes.

2. DEFINICIÓ

El Pla de Convivència és el conjunt d'estratègies i pautes d'actuació adreçades a la comunitat educativa per fomentar la convivència escolar i garantir un entorn segur per al ple desenvolupament de la personalitat, facilitant la prevenció de conductes contràries a aquesta convivència i la resolució de situacions conflictives. Els plans de convivència dels centres docents formen part del projecte educatiu i els objectius s'han de reflectir en els procediments establerts en el reglament d'organització. La programació general anual ha de recollir les actuacions previstes per a la consecució dels objectius del pla de convivència que per a aquell curs es consideren prioritaris. El pla d'acció tutorial ha d'integrar les mesures incloses en el pla de convivència adreçades a proporcionar als alumnes habilitats socials i emocionals, de resolució positiva dels conflictes i de prevenció de la violència de gènere i la lgtbifòbia.

3. REFERÈNCIES NORMATIVES

- Llei Orgànica, 8/1985, de 3 de juliol, reguladora del Dret a l'Educació.
- Llei Orgànica 2/2006, de 3 de maig, d'Educació, modificada per la Llei Orgànica 8/2013, de 9 de desembre, per a la millora de la qualitat educativa.

- Llei 8/2016, de 30 de maig, per garantir els drets de lesbianes, gais, trans, bisexuals i intersexuals i per erradicar l'LGTBIfòbia
- Llei 11/2016, de 28 de juliol, d'igualtat de dones i homes.
- Decret 121/2010, de 10 de desembre, pel qual s'estableixen els drets i els deures dels alumnes i les normes de convivència als centres docents no universitaris sostinguts amb fons públics de les Illes Balears (BOIB núm. 187 de 23 de desembre de 2010).
- Decret 32/2014 de 18 de juliol, pel qual s'estableix el currículum de l'educació primària a les Illes Balears. (BOIB 19/07/2014, núm.97), modificat pel Decret 28/2016, de 20 de maig (BOIB núm. 64, de 21 de maig de 2016).
- Decret 34/2015, de 15 de maig, pel qual s'estableix el currículum de l'educació secundària obligatòria a les Illes Balears. (BOIB 16/05/2015, núm.73), modificat pel Decret 29/2016, de 20 de maig (BOIB núm. 64, de 21 de maig de 2016).
- Decret 35/2015 , de 15 de maig, pel qual s'estableix el currículum del batxillerat a les Illes Balears (BOIB núm. 73, de 16 de maig de 2015), modificat pel Decret 30/2016 de 20 de maig (BOIB núm. 64, de 21 de maig de 2016).
- Resolució del director general d'Innovació i Comunitat Educativa de 25 d'abril de 2016 per la qual s'aprova el Protocol de la prevenció, detecció i intervenció de l'assetjament escolar als centres educatius no universitaris sostinguts amb fons públics de les Illes Balears (protocol actualitzat a maig de 2019).
- Instrucció 1/2017, de 19 de gener de 2017, del director general d'Innovació i Comunitat Educativa per a la detecció, notificació i intervenció en situacions de desprotecció (risc o desemparament) de menors als centres docents de les Illes Balears.
- Pla de Coeducació de les Illes Balears 2019-2022.
- Instrucció 6 de juny de 2020, de la directora general de Primera Infància, Innovació i Comunitat Educativa per a la creació de la Comissió d'Assessorament i Acompanyament a les persones LGBTI en la comunitat educativa, coordinada per l'Institut per a la Convivència i l'Èxit Escolar
- Instrucció 14/2020 per al desplegament del Pla de Coeducació de les Illes Balears.
- Protocol d'acompanyament a l'alumnat trans1.
- Protocol marc interdisciplinari d'actuacions en casos de maltractament infantil a les Illes Balears.

OBSERVACIONS NORMATIVES ALS DIFERENTS APARTATS

En aquest apartat es facilita el contingut de les referències normatives citades a l'apartat anterior, així com altres observacions que cal tenir en compte.

Definició

- Art121.2LOE/LOMCE.Elprojecteeducatiuhad'incloureelplade convivència i ha de respectar el principi de no discriminació i d'inclusió educativa com a valors fonamentals, així com els principis i valors recollits en la Llei (LOE /LOMCE) i en la Llei Orgànica 8/1985, de 3 de juliol, reguladora del Dret a l'Educació.

- Art124.1i2LOE/LOMCE.Normesd'organització,funcionamenti convivència.

1. Els centres elaboraran un pla de convivència que s'incorporarà a la programació general anual i que recollirà totes les activitats que es programin per tal de fomentar un bon clima de convivència dins el centre escolar, la concreció dels drets i deures dels alumnes i les mesures correctores aplicables en cas del seu incompliment d'acord amb la normativa vigent, tenint en compte la situació i condicions personals dels alumnes, i la realització d'actuacions per a la resolució pacífica de conflictes amb especial atenció a les actuacions de prevenció de la violència de gènere, igualtat i no discriminació.

2. Les normes de convivència i conducta dels centres seran d'obligat compliment, i han de concretar els deures dels alumnes i les alumnes i les mesures correctores aplicables en cas d'incompliment, tenint en compte la seva situació i condicions personals.

- Art27.2delDecret121/2010.

2. Els plans de convivència dels centres docents formen part del projecte

educatiu i els objectius s'han de reflectir en els procediments establerts en 1

Concepte inclusiu de totes les realitats trans (transexualitat, transgènere, expressions de gènere no binàries, expressions i identitats de gènere no normatives).

el reglament d'organització. La programació general anual ha de recollir les actuacions previstes per a la consecució dels objectius del pla de convivència que per a aquell curs es consideren prioritaris.

El pla d'acció tutorial ha d'integrar les mesures incloses en el pla de convivència adreçades a proporcionar als alumnes habilitats socials i emocionals, de resolució positiva dels conflictes i de prevenció de la violència de gènere.

- Article26delaLlei11/2016

1. Les polítiques públiques educatives s'han d'adreçar a aconseguir un model educatiu basat en el desenvolupament integral de la persona al marge dels estereotips i els rols segons el sexe, l'orientació i la identitat sexuals, el rebuig de qualsevol forma de discriminació, el tractament de la diversitat afectiva i sexual, i la garantia d'una orientació acadèmica i professional no esbiaixada pel gènere. Per això, s'ha de potenciar la igualtat real de dones i homes en totes les seves dimensions: curricular, organitzativa i altres.

2. L'administració educativa ha de tenir com un dels seus principis bàsics la prevenció de conductes violentes en tots els nivells educatius, especialment de la violència masclista.

3. L'administració educativa de les Illes Balears ha de garantir la posada en marxa en els centres de projectes coeducatius que fomentin la construcció de les relacions igualitàries de les dones i els

homes sobre la base de criteris d'igualtat que ajudin a identificar i eliminar les situacions de discriminació per orientació i identitat sexuals i les de violència masclista.

4. L'administració educativa de les Illes Balears ha de garantir que en tots els centres educatius hi hagi una persona responsable de la coeducació, amb formació específica, que impulsi la igualtat de gènere i faciliti un coneixement millor dels obstacles i les discriminacions que dificulten la plena igualtat de dones i homes. Aquesta tasca de responsabilitat en matèria de coeducació pot ser compatible amb altres funcions en el centre.

5. L'administració educativa de les Illes Balears ha de garantir la formació permanent del professorat en matèria de coeducació.

6. L'administració educativa de les Illes Balears ha d'exigir el compliment de l'article 126.2 de la Llei Orgànica 2/2006, de 3 de maig, de l'educació, en el sentit que, una vegada constituït el consell escolar del centre, aquest òrgan ha de designar una persona per impulsar mesures educatives per fomentar la igualtat real i efectiva entre homes i dones. • Article 12 de la Llei 8/2016

1. Als efectes d'aquesta llei, s'entén per coeducació l'acció educativa que potencia la igualtat real d'oportunitats i l'eliminació de qualsevol mena de discriminació per raó d'orientació sexual, identitat de gènere o expressió de gènere.

2. D'acord amb aquest principi de coeducació, s'ha de vetllar perquè la diversitat sexual i afectiva, la identitat de gènere i els diversos models de família siguin respectats en els diferents àmbits educatius. Els centres, d'acord amb aquesta llei i respectant la seva autonomia, hauran d'incloure el principi de la coeducació en el seu projecte educatiu.

3. El principi de coeducació s'ha d'incorporar als plans d'acció tutorial i als plans i reglaments de convivència dels centres educatius, d'acord amb l'autonomia i el projecte educatiu de cada centre.

4. Els continguts dels materials escolars, educatius i formatius, en qualsevol format, i el llenguatge que s'hi emprin han de tenir en compte la diversitat pel que fa a l'orientació sexual, la identitat de gènere i l'expressió de gènere i han d'evitar qualsevol mena de discriminació per aquest motiu.

5. El respecte a la diversitat pel que fa a l'orientació sexual, la identitat de gènere o l'expressió de gènere i als principis d'aquesta llei ha de ser efectiu en tot el sistema educatiu, en els centres i les entitats de formació, en l'educació d'adults, en la formació de mares i pares, en les activitats esportives escolars i en les activitats de lleure infantil i juvenil.

6. S'ha de vetllar per la conscienciació i la prevenció de la violència per raó d'orientació sexual, identitat de gènere o expressió de gènere i oferir mecanismes als centres perquè detectin situacions de discriminació o exclusió de qualsevol persona per les dites raons. En aquest sentit, s'ha de promoure el desplegament efectiu de plans de convivència amb un èmfasi especial en les mesures de prevenció i d'actuació contra l'assetjament de què poden ser objecte les persones LGTBI a l'àmbit escolar.

7. El Govern de les Illes Balears, per mitjà de la conselleria competent en matèria d'educació, ha de garantir el desplegament del que estableix aquest article i ha de vetllar perquè les escoles, els instituts i els altres centres educatius constitueixin un entorn amable i respectuós amb la

diversitat sexual i afectiva i amb les identitats de gènere en el qual l'alumnat, el personal docent i el personal d'administració i serveis puguin viure d'una manera natural llur orientació sexual, identitat de gènere o expressió de gènere, i es contribueixi així a la creació i visibilització dels models positius per a la comunitat educativa.

Apartat 1: Característiques i entorn del centre educatiu

- Art. 28 del decret 121/2010.
- Art. 28 del decret 121/2010.
- Art. 26 de la Llei 11/2016
- Art 12 de la Llei 8/2016

Apartat 3: Propostes de formació per a tota la comunitat educativa

- Art. 28 del decret 121/2010
- Art 26 de la Llei 11/2016
- Art 12 de la Llei 8/2016

Apartat 2: Objectius que es pretenen aconseguir amb el desplegament dels plans a fi d'assolir la finalitat general de millorar la convivència als centres educatiu

Apartat 4: Accions previstes per a la consecució dels objectius proposats

- Art. 28 del decret 121/2010
- Art 26 de la Llei 11/2016
- Art 12 de la Llei 8/2016

Apartat 5: Procediments específics d'actuació per prevenir i gestionar conflictes

- Art. 28 del decret 121/2010
- El títol IV del Decret 121/2010, estableix la mediació i la negociació

d'acords educatius com a estratègies de prevenció i gestió de conflictes: la definició, l'àmbit d'aplicació, els principis i el procediments.

Índex

Illes Balears en referència a l'objectiu específic 2.2 (acció 25), sobre la incorporació de la perspectiva de gènere a l'educació: redacció i difusió d'orientacions per al disseny i desenvolupament del Pla d'Igualtat i Coeducació del centre.

Índex

Apartat 6: Pla d'Igualtat i Coeducació

- Instrucció 14/2020 per al desplegament del Pla de Coeducació de les

Apartat 7: Mesures adoptades en el centre en relació a la detecció, comunicació i actuacions per a alumnat trans

- Protocol d'acompanyament a l'alumnat trans. Direcció General de Primera Infància, Innovació i comunitat educativa

- Protocol marc interdisciplinari d'actuacions en casos de maltractament infantil a les Illes Balears.

- Protocol d'absentisme

Apartat 8: Mesures de prevenció, detecció i intervenció davant possibles casos de discriminació, assetjament escolar, violència de gènere o maltractament infantil per identitat de gènere

- Protocol d'acompanyament a l'alumnat trans. Direcció General de Primera Infància, Innovació i Comunitat Educativa.

Apartat 9: Protocol d'actuació davant un possible assetjament escolar

- Protocol de prevenció, detecció i intervenció de l'assetjament escolar de les Illes Balears. Direcció General d'Innovació i Comunitat Educativa: tots els centres d'educació primària i secundària han de disposar d'un protocol d'actuació davant un possible assetjament escolar. Aquest protocol s'ha d'incloure dins el pla de convivència, l'ha d'aprovar el consell escolar del centre i se n'ha de fer difusió entre tots els membres de la comunitat educativa.

Índex

Apartat 10: Protocol d'actuació davant un cas d'assetjament per violència masclista

- Protocol de prevenció, detecció i intervenció de l'assetjament escolar de les Illes Balears. Annex 13 orientacions davant situacions de violència masclista.

Índex

Apartat 11: Protocol d'actuació davant un cas d'assetjament per LGTBIfòbia

- Protocol d'acompanyament a l'alumnat trans.

- Instrucció 6 de juny de 2020, de la directora general de Primera

Infància, Innovació i Comunitat Educativa per a la creació de la Comissió d'Assessorament i Acompanyament a les persones LGTBI en la comunitat educativa, coordinada per l'Institut per a la Convivència i l'Èxit Escolar.

Apartat 12: Altres qüestions

Índex

- Decret 32/2014 modificat pel Decret 28/2016 (Currículum E. Primària) Art. 11.6. i Decret 34/2015 modificat pel Decret 29/2016 (Currículum ESO). Art. 13.6. En l'àmbit de l'educació i la seguretat viàries, la Conselleria d'Educació, Cultura i Universitats i els centres docents han de promoure accions

per millorar la convivència i prevenir els accidents de trànsit, perquè els alumnes coneguin els seus drets i deures com a usuaris de les vies, en qualitat de vianants, viatgers i conductors de bicicletes o vehicles a motor, respectin les normes i els senyals, i s'afavoreixi la convivència, la tolerància, la prudència, l'autocontrol, el diàleg i l'empatia amb actuacions adequades tendents a evitar els accidents de trànsit i les seves seqüeles.

- Art 2.8 i 7.6 del Decret 35/2015 modificat pel Decret 30/2016.

4. PLA DE CONVIVÈNCIA.

Apartat 1:

Objectius que es pretenen aconseguir amb el desplegament dels plans a fi d'assolir la finalitat general de millorar la convivència als centres educatius.

Entre d'altres, han de preveure:

- a) Aconseguir la inclusió efectiva de tots els membres de la comunitat educativa, en un marc inclusiu d'acollida de la diversitat.
- b) Promoure la participació de l'alumnat i de les famílies.
- c) Impulsar les relacions positives entre els membres de la comunitat educativa.
- d) Prevenir els conflictes i, si se'n produeixen, facilitar-ne la gestió positiva.
- e) Prevenir la violència per raó de gènere i l'assetjament sexual.
- f) Prevenir la violència i l'assetjament per raó de diversitat sexual

Apartat 2:

Propostes de formació per a tota la comunitat educativa.

1. *Iniciació en Pràctiques restauratives.*
2. *Comunicació No Violenta i assertiva.*
3. *Llenguatge emocional.*
4. *Habilitats socials.*

Apartat 3:

Accions previstes per a la consecució dels objectius proposats.

- Pràctiques restauratives amb l'alumnat

- Cercles de diàleg
- Dinàmiques de respecte i llenguatge positiu.
- Bústia de convivència.
- Banc de l'amistat.
- Distribució de l'espai de l'ús del pati (en la actualitat ocupat pel fútbol)
- Grup d'alumnes mediadors i mediadores.
- Implicació i formació del professorat del centre.

Apartat 4:

Procediments específics d'actuació per prevenir i gestionar conflictes.

- Accions tutorials conjuntes amb la coordinadora de convivència:
 - Activitat de cohesió grupal
 - Activitats d'Escolta activa
 - Activitats de resol·lució de conflictes.
- Accions per part del departament d'orientació:
 - Coordinació i seguiment de les intervencions dels tutors i coordinadora de convivència.
 - Protocol d'assetjament
 - Protocol de Ltgfobia
 - Protocol de risc autolític

Apartat 5:

Pla d'Igualtat i Coeducació.

Al pla de convivència se contempla totes les activitats amb el foment de la igualtat i la coeducació.

Apartat 6:

Mesures adoptades en el centre en relació a la detecció, comunicació i actuacions per a alumnat trans

- Permetre a l'alumnat expressar-se del gènere que es senti més còmode: tractament de masculí/femení i amb el nom que ell o ella vulgui, respectar l'elecció de vestimenta concore

a la uniformitat del centre , sempre sota el consentiment de la família quan es tracta d'alumnes menors.

- Sensibilització al professorat i a l'alumnat del centre en el respecte a la diversitat de gènere.
- Prevenció de conductes que fomentin un assetjament.
- Intervenció quan es detectin conductes d'assetjament i menyspreu.
- Seguiment del protocol d'acompanyament a l'alumnat trans* de les Illes Balears dissenyat per Convivèxit.

Apartat 7:

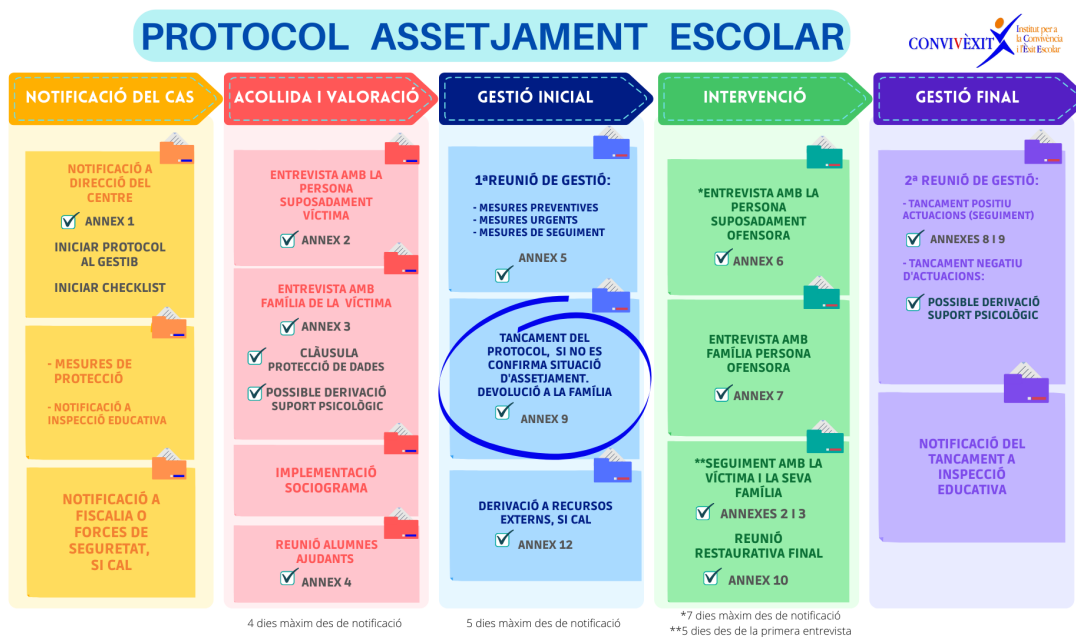
Mesures de prevenció, detecció i intervenció davant possibles casos de discriminació, assetjament escolar, violència de gènere o maltractament infantil per identitat de gènere.

- Bústia de convivència
- Banc de la amistat
- Aplicació dels protocols definits per a la Conselleria d'Educació.
- Coordinació activa Tutor/tutora, equip d'orientació i coordinadora de convivència.

Apartat 8:

Protocol d'actuació davant un possible assetjament escolar.

Es segueix el protocol dissenyat per Convivèxit de la Conselleria d'Educació



Apartat 9:

Protocol d'actuació davant un cas d'assetjament per violència masclista.

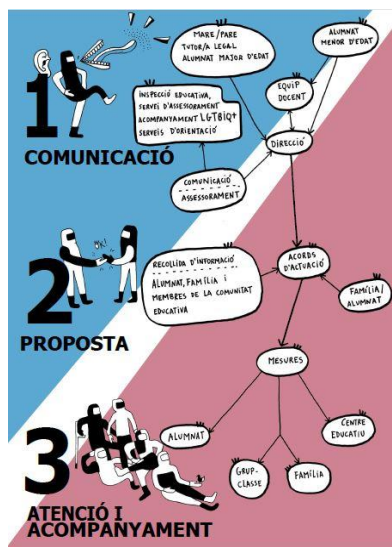
Es segueix el protocol dissenyat per Convivèxit de la Conselleria d'Educació.



Apartat 10:

Protocol d'actuació davant un cas d'assetjament per LGTBIfòbia

Es seguirà el protocol d'acompanyament a l'alumnat trans* de les Illes Balears. Dins aquest protocol s'inclou Mesures de prevenció, detecció i intervenció davant possibles casos de discriminació, assetjament escolar, violència de gènere o maltractament infantil per identitat de gènere. Es segueix el protocol dissenyat per Convivèxit de la Conselleria d'Educació davant un possible assetjament escolar.



Apartat 11:

Altres qüestions

El pla preveu incorporar les pràctiques restauratives als docents, PAS i als alumnes del centre i famílies.

Les **pràctiques restauratives**: eines que permeten prevenir, detectar, gestionar i resoldre les situacions de conflicte en diferents àmbits (familiar, educatiu, social, laboral, judicial i comunitari) per tal de millorar la convivència i reforçar els vincles afectius entre les persones afectades per aquestes situacions.

Les pràctiques restauratives es fonamenten en el fet que les persones poden fer canvis positius si es compta amb elles, és a dir, quan les coses es fan amb ells i no a ells o per ells. Traslladem aquestes pràctiques al centre i a l'aula, fent que l'alumnat s'impliqui en la gestió dels seus conflictes.

Les pràctiques restauratives frenen els comportaments negatius de manera més efectiva que un sistema basat només en sancions i càstigs ja que:

- Es dona veu a la persona perjudicada.
- Participa en la resolució conjunta de problemes.
- Se centren en el dany causat (no en la persona).
- Millora la responsabilitat i la confiança.
- Reconeix que les relacions són fonamentals per a la construcció de la comunitat.
- Construeix sistemes que aborden la mala conducta i el dany de manera que s'enforteixen les relacions ja que cadascú assumeix les seves responsabilitats i es compromet en la restauració de les relacions.
- Augmenta la implicació personal en la resolució del conflicte i el nivell de satisfacció de les persones implicades.
- Redueixen considerablement la probabilitat de reincidència. La cohesió del grup i el sentiment de comunitat milloren la convivència.

Mitjançant aquestes pràctiques s'aconsegueix:

- la igualtat de tots els integrants del grup
- l'oportunitat d'escoltar i de ser escoltat
- la seguretat i confiança en sentir-se exposat i protegit alhora
- la responsabilitat compartida de la gestió del conflicte

- la propietat col·lectiva del resultat
- la restauració de la convivència mitjançant el restabliment de les connexions afectives

S'utilitzara aquestes pràctiques com a prevenció (per a crear cohesió grupal i capacitar en la resol·lució de conflictes sense l'ús de la violència)

1. A l'entrada i la sortida: *Com estàs avui? Què has après avui?*
2. "Per fer grup" (coneixement, expressió de sentiments, cohesió). *Què has fet aquest cap de setmana? Com et sents? Què t'agradaria que féssim junts?*
3. Per establir les normes d'aula: *Quines coses afavoreixen que aprenguem millor?*
4. Per treballar proactivament: *Com volem que sigui la propera sortida? Com volem que sigui l'estona d'esbarjo?*
5. Per proposar fites: *Què ens proposem aquesta setmana perquè les coses ens vagin millor?*
6. Per tractar temes del currículum de les matèries: *Què volem aprendre de... o què hem après de...?*

S'utilitzara aquestes pràctiques com a provenció (donar eines per a la resolució de conflictes)

- Per gestionar petits conflictes: *Què ha passat? Què estaves pensant en aquell moment?*
En un cercle de diàleg tothom s'asseu en cercle i se segueixen les normes bàsiques: hi ha un objecte que va passant entre els participants, només parla qui té l'objecte, els que no parlen escolten amb respecte i esperen el seu torn. Si algú no vol parlar quan li arriba l'objecte, pot "passar".
- Tots participen en un pla d'igualtat de manera que:
 - Es fomenta la participació.
 - S'assumeixen responsabilitats.
 - Es construeixen relacions.
 - Es fomenta l'empatia.
 - Es potencia l'autoconfiança i la confiança en els altres.
 - Es comparteixen experiències.
 - Es crea un escenari segur.
 - Contribueix als processos d'aprenentatge a través de la millora del clima de convivència.

5. ATRIBUCIÓ DE RESPONSABILITATS.

ELABORACIÓ

Comissió de Convivència (d'acord amb les directrius del consell escolar del centre i les propostes del claustre de professors i les associacions de mares i pares d'alumnes, tenint en compte les característiques de l'entorn escolar i les necessitats educatives dels alumnes).

APROVACIÓ

Direcció.

REVISIÓ

Comissió de Convivència.

AVALUACIÓ

Consell Escolar (Art. 127 LOE / LOMCE) a, b i g.2

NOTA: La memòria anual del centre ha d'incloure, en un apartat específic, l'avaluació i la valoració que es fa de les actuacions previstes en la programació general anual dirigides a millorar determinats aspectes de la convivència al centre. Aquest apartat de la memòria, elaborat per la comissió de convivència i aprovat dins la memòria anual pel consell escolar del centre, s'ha de trametre, a part de la resta de la memòria, a l'Institut per a la Convivència i l'Èxit Escolar abans del dia 30 de setembre del curs següent. (Art. 27.6 del decret 121/2010).

2 Article 127. Competències del Consell Escolar.

El Consell Escolar del centre tindrà les següents competències:

- a) Avaluar els projectes i les normes a què es refereix el capítol II del títol V de la present Llei orgànica.
- b) Avaluar la programació general anual del centre, sense perjudici de les competències del Claustre del professorat, en relació amb la planificació i organització docent.
- g) Proposar mesures i iniciatives que afavoreixin la convivència al centre, la igualtat entre homes i dones, la igualtat de tracte i la no discriminació per les causes a què es refereix l'article 84.3 de la present Llei Orgànica, la resolució pacífica de conflictes, i la prevenció de la violència de gènere.

- **Coordinadora de Convivència: Empar Rosselló Mora**
- **Departament d'Orientació: Ana Prieto Barquero i Isabel Miranda Bergillos**
- **Direcció del centre: Gabriel Serra i Barceló.**
- **Cap d'estudis:**

EI i EP: Refugio Guardiola.

ESO i FPGB/ FPGM : Marina Gual Fornes

EE: Miquel Font Rosselló

- **Dos representants de l'alumnat seleccionat per votació**
- **4 representants de pares i mares de l'escola.**